

## Van ontwerp tot detail



Bureaus voor tuin- en landschapsarchitectuur zijn er in grote verscheidenheid. Specialismen en stijl van ontwerpen dragen bij tot een bedrijfseigen produkt. Met hun creatieve brein en technische kennis geven zij vorm aan de menselijke omgeving. In de rubriek 'Van ontwerp tot detail' schetst Tuin & Landschap telkens het profiel van een ontwerpbureau.

Pergola van steigermateriaal, schutting van verzinkt golfplaat en stapelmuur van betonmat en puinsteen. Duotuin noemt het eerlijke bouwmaterialen die veelal worden ondergewaardeerd. Met de toepassing van het materiaal in tuinen wordt het uit haar context gehaald en op een sokkel geplaatst.

Duotuin, Rotterdam

# De tuin als kunstobject



Foto: Duotuin, Rotterdam

Pergola's van steigerbuizen, een 'waterobject' met het uiterlijk van een scheepshelling en wanden van gestapeld puinsteen. Het zijn elementen die voorkomen in de tuinen van Tom Mosman en Margriet Essink van Duotuin in Rotterdam. Zij laten het hoveniersvak en de beeldende kunst met elkaar versmelten.

**A**rchitectuur en beeldende kunst gaan steeds vaker samen. De disciplines lijken zelfs op elkaar te zijn aangewezen. De steeds dunnere straal uit subsidiekranten dwingt beeldende kunstenaars, in de strijd het hoofd boven water te houden, te kijken naar vakgebieden waar wel een boterham is te verdienen. De architectuur, waaronder de tuinrichting, hunkert naar nieuwe ideeën. Elk plan en elke stijl lijkt al honderd keer te zijn toegepast en weer gekopieerd, en de markt wil iets nieuws. Tom Mosman (40) en Margriet Essink

(37) spelen in op deze ontwikkeling. Ze volgden beiden eind jaren zeventig een hoveniersopleiding aan de Middelbare Tuinbouwschool in Venlo. Daarna studeerden ze aan de Academie voor Beeldende Kunsten in Rotterdam. Sinds het begin van de jaren negentig houden ze zich actief bezig met de inrichting van tuinen.

### Selecte doelgroep

Mosman en Essink werken voor een vrij selecte doelgroep. De klanten zijn volgens Mosman cultureel geënga-

geerd en hebben affiniteit met beeldende kunst. Ondanks de kleine doelgroep wist Duotuin in haar zevenjarig bestaan een respectabele referentielijst op te bouwen. Het bedrijf tekende onder meer voor de tuinen bij het gemeentehuis van Rotterdam, de Stichting Kunstzinnige Vorming Rotterdam en het eveneens in de Maasstad gelegen Nederlands Architectuurinstituut. Zo'n dertig particulieren vertrouwden de inrichting van hun privétuin toe aan Mosman en Essink. En de vraag naar Duotuin neemt toe. Wellicht schuilt dat succes in het gegeven dat de stijlvorm van het Rotterdamse bureau verwant is aan de huidige maatschappij: hij vertegenwoordigt een volkomen vrijheid.

### Minder is meer

Rode draad in de gerealiseerde projecten van Duotuin is het 'minder is

meer-principe'. Geen overvloed, maar soberheid. Heldere lijnen en strakke objecten waarborgen dat de structuur van een tuinen te allen tijde overeind blijft. Een diapresentatie laat verder zien dat het niet gaat om tuinen met een beeldje links of rechts, maar om een integrale benadering van de inrichting van tuinen vanuit de beeldende kunst. De tuin als kunstobject. Opvallend is het materiaalgebruik. In de tuinen staan pergola's van steigermateriaal, wanden van verzinkt golfplaat, en banken van meerpaal. Duotuin noemt het eerlijke bouwmaterialen die veelal worden ondergewaardeerd. Met de toepassing van het materiaal in tuinen wordt het uit haar context gehaald en op een sokkel geplaatst. Het leidt bovendien tot een stevige contrastwerking met de beplanting in de tuinen. Er ontstaat spanning en een optimale verbeelding. De natuurlijke vormen van de planten komen sterker tot uitdrukking.

Niets in de tuinen lijkt volgens de lijn der verwachting te worden ingericht. Afvalbakken gaan niet schuil achter een schutting of haag, maar krijgen een prominente plek en worden geaccentueerd met meerpaal schaaldelen.

### Seizoensbeleving

De beplanting die Duotuin kiest voor haar projecten moet een optimale seizoensbeleving teweegbrengen. Bijvoorbeeld fruitbomen hebben die eigenschap. Ze bloeien, geven vruchten en hebben een mooi wintersilhouet. Haagconiferen daarentegen, zoals *Chamaecyparis lawsoniana* 'Columnaris' zijn bijna uit den boze: ze zien er elk jaargetijde vrijwel hetzelfde uit. Andere coniferen worden ook zeer weloverwogen toegepast. Voor hagen gebruikt Duotuin vaak *Taxus* en als solitair wordt wel eens een *Pinus* ingeplant. Opvallend is de voorkeur voor de toepassing van *Aralia*. De soort wordt graag aangeplant vanwege het grillige winterbeeld en de overdadige parasolvormige kroon. Groepsgewijze aanplant wordt gebruikt als metafoor van een bos voor de kleinere tuin. Om het woekeren van *Aralia* te voorkomen worden de uitlopers tegengehouden door ondergrondse keermuren.

In de projecten van Duotuin passen geen plastic stoeltjes of in de massa gemaakte tuinlampen. Ten behoeve van de homogeniteit in de tuinen geven Mosman en Essink ook het meubilairstijl. Het blijkt een succes. Een strak uitgevoerde betonnen bank is inmiddels door Verwo Beton in productie genomen.

### Haven 300

De borden 'Haven 300' leiden naar het Rotterdamse bedrijfsterrein van Duotuin. Mosman en Essink beschikken er over enorme ruimtes van een oude fabriek in de Keilehaven. Het is een bolwerk van zo'n twintig kunstenaars met elk hun eigen ruimten. Mosman en Essink wonen er, houden er kantoor en slaan er hun gereedschappen op. Want, Duotuin ontwerpt niet alleen, maar neemt ook de aanleg van de tuinen ter hand. Mosman en Essink storten dan beton, bouwen steigers of lassen hun bedenkels in elkaar. Vaak gebeurt dat noodgedwongen. De ontwerpen van het kunstenaarsduo laten zich veelal niet gemakkelijk in een bestek omschrijven. Bovendien zijn de constructies vaak zo ingewikkeld en tijdrovend dat uitbesteding ze onbetaalbaar zou maken. Duotuin vervaardigt ze, uit pure ambitie, soms tegen kostprijs. „Gelukkig zijn we zelf allebei erg handig”, aldus Essink.

Tom Mosman en Margriet Essink van het Rotterdamse bedrijf Duotuin benaderen tuinrichting vanuit de beeldende kunst. De tuinen worden ontworpen volgens het 'minder is meer-principe'. Mosman en Essink werken in hun projecten veelal met bouwmaterialen die doorgaans voor andere doeleinden worden gebruikt, zoals betonmatten en steigerbuizen. Duotuin neemt vaak zelf de uitvoering ter hand: de bouwwerken laten zich moeilijk in een bestek omschrijven.

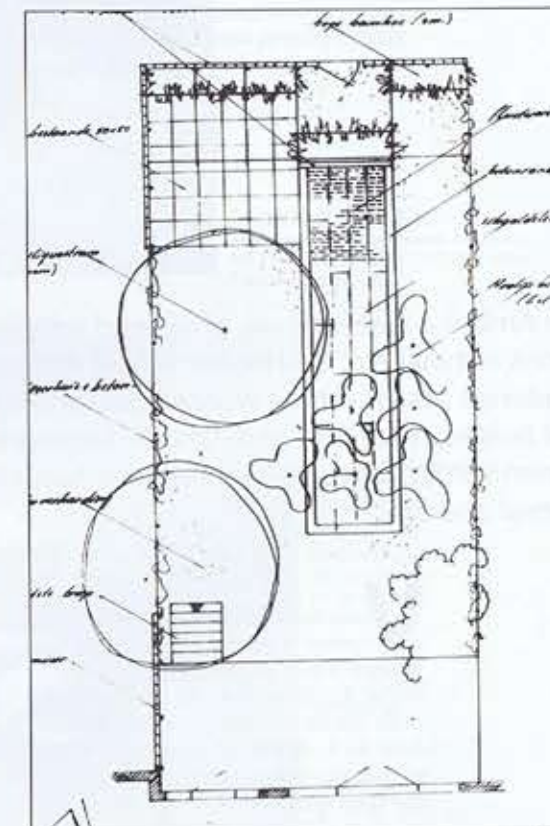
### Jack van Haperen

J. van Haperen heeft een bureau voor groenjournalistiek in Budel-Dorplein, Cranendonck.



Tom Mosman en Margriet Essink, beiden hovenier en beeldende kunstenaar.

Foto: Jack van Haperen



Ontwerp van een achtertuin. Centraal ligt een sculpturale betonnen bak met een hellend vlak als metafoor van een scheepshelling. De rest van de tuin is, op een tegel terrasje na, bekleed met schelp waarin plekgewijs beplanting staat.