

Het Rotterdamse bureau Duotuin ontwerpt tuinen met een sterk eigen idioom. Steigerpijpen, houten vlonders en tweedehands bouwmaterialen zijn de ingrediënten waarmee tuinen tot stand komen die op installaties lijken. De ontwerpers van Duotuin, Margriet Essink en Tom Mosman, wonnen met hun kunstzinnige benadering van de tuin meerdere prijzen.

# De tere bouwplaatsen van Duotuin



Frank de Josselin de Jong



De Poldertuin in Tuinarchitectuurpark Makebljide te Houten. Een voetpad van rijplaten eindigt bij de douche in een veedrinkbak. Foto links: Een zwevende rijplaat plooit zich tot een eettafel.

Mijn grootouders woonden in een middelgrote stad in een rijtjeshuis uit de jaren dertig. De bescheiden achtertuin was verkleind door de aanbouw van een glazen serre, waar mijn oma schilderde. De tuin bestond uit een klein gazon met begroeiing tegen de scheidsmuren naar de beide aangrenzende woningen. Achterin de tuin stond een houten schuurtje, althans, ik vermoed dat het schuurtje achterin de tuin stond, want een struikengroep naast het schuurtje onttrok de achtergrens aan het zicht. Daar begon voor mij als kind de wildernis. Als levend bewijs van deze wildernis kroop over het gazonnetje een landschildpad. Enorme hoeveelheden groente en fruit zette hij om in een nauwelijks waarneembare groei. Ik heb me laten vertellen dat waterschildpadden in een kleine vijver kleiner blijven dan hun soortgenoten in een groot water. Zou een landschildpad op een klein gazon op dezelfde wijze klein blijven? De huidige tuinrichting laat geen ruimte voor wildernis. De tuin wordt geheel bestraat en tot onderdeel van de woning gemaakt. De tuin mag geen onderhoud vergen, want daar hebben we te weinig vrije tijd voor beschikbaar. Er is de laatste decennia zodoende een stenen tijdperk ingetreden in de tuinaanleg. De tuin is nu een buitenkamer. Tuinfauteuils zijn op de markt te krij-

gen tegen prijzen waarvoor je bij Ikea een volledige woning kunt inrichten. Ook speciale buitenkeukens zijn te koop, zodat het avondeten buiten klaargemaakt kan worden. De laatste mode is de achtertuin geheel te vullen met een compleet bad, voorzien van jacuzzi's, whirlpool en jetstreams: de tuin als badkamer. De tuin als buitenkamer vormt geen tegenstelling meer tot de woning. Voor een schildpad is geen ruimte, zelfs niet voor de illusie van een schildpad.

## Schemerlamp

En dan ligt daar onverwacht in het Tuinarchitectuurpark Makebljide in Houten de Poldertuin als een vrolijke reactie op deze trend. De Poldertuin is afgeschermd met gegalvaniseerde golfplaten, waartegen aan de buitenzijde bouwgaas is bevestigd, begroeid met klimop. Een pad van roestige stalen rijplaten leidt door de tuin, die geheel is begroeid met maagdenpalm, gele dovenetel, iris, vingerhoedskruid en gele helmbloem. Het pad ligt zwevend boven deze onderbegroeiing op stalen stangen, die bevestigd zijn dwars door de stammen van knotwilgen. Een vinnig beeld, dat de groei van deze wilgen laat zien. Het pad maakt een hoek en leidt naar het uiteinde van de tuin waar een terras ligt van ver-



Foto: Frank de Josselin de Jong

Overzicht over een deel van de Poldertuin met de eettafel en de kookhoek.



Details van de Poldertuin in Makeblide: het keukenblok en de zwevend bevestigde rijplaten.



weerde grenen planken met de grofheid van steigerplanken. De stalen rijplaten plooiën zich hier tot een eettafel. In de eettafel steekt een schemerlamp met transparant polyester kap. Bij dit terras hangt tegen de buitenwand een aanrechtblad van planken met een eenvoudig butagas kookstel en een wasbakje met geiser. Boven deze kookhoek is van steigerpijp en polyester golfplaten een afdak gemaakt. De steigerpijpen dienen tevens als steun voor kamperfoelie. Terugkerend blijkt aan het pad bij de ingang, een gegalvaniseerde bak dienst te doen als buitendouche met een eenvoudige sproeikop, die voor de buitenwand is geplaatst. De tuin biedt ruimte voor de hedendaagse behoefte aan buitenleven, maar met de eenvoud van een Franse één-sterren Camping Municipal. Het meubilair is een commentaar met een zachte glimlach, maar laat ook ruimte voor de wildernis van de weelderige begroeiing in de tuin. En voor een schildpad die zich verstopt onder het voetpad van rijplaten.

#### Sculpturale groeiwijze

De tuinen van Duotuin zijn gebaseerd op een eenvoudige vlakverdeling in een vaak orthogonaal patroon, waarin de maten van de vlakken



Foto: Duotuin

Deze tuin in Utrecht kreeg in 2004 de persprijs van het Hoveniers Informatiecentrum.



Terras bij een oude woning.

zijn afgeleid van het woonhuis. Dit levert een afgewogen compositie van terrassen, plantvakken en verharding, waaraan tuinmuren, pergola's en de omheining de derde dimensie toevoegen. De tuin krijgt vaak een volledige omheining die de omgeving buitensluit. Daardoor ontstaat een microkosmos in de eigen tuin, die het effect heeft van een kijkdoos.

De bomen zijn niet gekozen op ecologische basis, maar vanwege hun sculpturale groeiwijze. Tamarix, duivelswandelstok (*Aralia elata*), berken en knotwilgen lenen zich bovendien door hun bescheiden maat voor massaal gebruik, zelfs in kleine tuinen.

De materialen voor verharding en muren zijn verweerd en hebben al een geschiedenis: meerpalen schaaldelen uit de Rotterdamse havens, oude stalen rijplaten en hergebruikte bakstenen. Voor hun ruimtelijke constructies gebruikt Duotuin het meest efemere menselijke artefact: bouwsteiger materiaal. De stalen pijpen en koppelstukken lenen zich voor talloze constructies, waaraan eenvoudig een vogeldrinkbak of keukenset kan worden bevestigd.

Het bureau ontwerpt zelf het bijpassende meubilair, omdat de meubels die in de handel verkrijgbaar zijn niet aansluiten bij het idioom van de tuin. Het zijn vaak gepolyesterde stoelen en vlonders die contrasteren met de verweerde materialen van de tuin.

#### Oud havenhout

De inspiratie voor de beeldvorming van hun tuinen ontleent Duotuin onder meer aan verwaarloosde industrie- en haventerreinen, waar de natuur de menselijke bouwsels overwoekert. Bomen hangen scheef over een muur rond een verlaten werkterrein, bramen overgroeien lege



Tuin met scheepshelling van oud havenhout.

tuinbouwkassen en afbrokkelende kademuren bieden ruimte aan muurplanten. Bij oude woningen sluiten de tuinen van Duotuin moeiteloos aan dankzij het gebruik van verweerde materialen. Hergebruikte stenen in een gaaswerk vormen een muur in de prijswinnende tuin in Utrecht. In de muur is een nis gemaakt die bekleed is met witte badkamertegels. Hierin hangt een geiser, die aan een eenvoudige gasfles is gekoppeld. De geiser voorziet een Franse veedrinkbak van warm water als nonchalante versie van de begeerde tuinjacuzzi. Cortenstalen en gegalvani-

seerde golfplaten vormen de omheining van de tuin. Bij een tuin in Rotterdam is met oud havenhout een helling in de grond gemaakt als een miniatuur scheepshelling. Het grondwater ligt hier hoog en fluctueert zodat de helling in een variabel nat milieu ligt waar onverwachte plantengroei een kans krijgt. Hier wordt niet bewust met milieudoeltypen een ecologisch systeem nagestreefd, maar krijgen onverwachte ontwikkelingen een kans in een binnenstadstuin. Een woning aan de Heemraadsingel heeft een woonkamer op het niveau van een bel-etage.



Foto's: Duotuin

Het terras herhaalt het formaat van het zwevende dak.



Afscherming van de tuin bij een woning in Capelle aan den IJssel met rode golfplaten.

Waar de gevel enkele decimeters naar binnen springt heeft Duotuin een verhoogd terras aangebracht op het niveau van de woonkamer, ongeveer anderhalve meter boven het niveau van de tuin. Achterin de tuin ligt een enigszins verhoogde houten vlonder als echo van dit terras. Een muur van verweerde bakstenen, gestapeld in een raster van bouwgaas schermde deze vlonder af van het laatste tuingedeelte, dat bestaat uit een grondvlak van boomschors waarin berkenbomen staan.

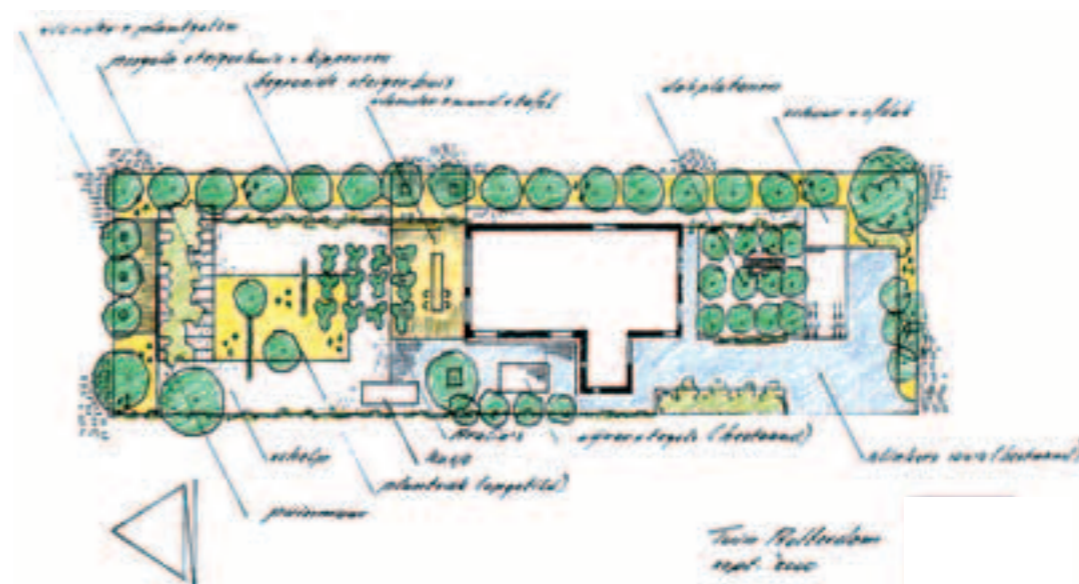
#### Natuurlijke groei-kracht

Bij moderne woningen is het lastiger om een hecht verband te krijgen tussen de nieuwe bouwmaterialen van de woning en Duotuin's idoom van verwerking. Hier grijpt Duotuin sterker naar

de compositie van de tuinelementen. Bij een strakke moderne woning bijvoorbeeld, herhalen de ontwerpers de maat van het schijnbaar zwevende dak in een grote houten vlonder tegen de woning. Bij de prijswinnende tuin in Rotterdam (zie kader), ligt eveneens een houten vlonder tegen de woning aan. De grote maat van de tuin schept hier de ruimte voor een vrijer spel van horizontale en verticale vlakken. Vanuit de houten vlonder loopt een wand door met dezelfde houten planken. Deze wand is bevestigd aan een pergola-achtige constructie van steigerpijpen. De houten wand is vrij gehouden van de perceelsgrens, zodat achter de wand ruimte ontstaat voor een smal schelpenpad langs het huis en de hele achtertuin. Achterin de tuin keren de verweerde stapelmuren en pergola's van steigerpijp terug. De verharding van de tuin bestaat uit halfverharding van schelpen, die een plantvak in het midden van de tuin omsluit. Twee beukenhagen steken in het plantvak en maken de centrale ruimte beweeglijk. Een groep regelmatig geplaatste duivelswandelstokken verbindt het plantvak met de vlonder tegen de woning. Het is opvallend dat Duotuin in veel tuinen bomen zet in de verschillende grondvlakken, op een manier waardoor het lijkt alsof de bomen er eerst stonden en later de verharding eromheen is aangebracht. Of – anders beschouwd – dat de bomen met hun natuurlijke groei-kracht dwars door verharding heen breken. Bij de tuin die is ontworpen bij een nieuwe woning in Capelle aan de IJssel, is rood golfplaat gebruikt om verwantschap met de nieuwe gevels te leggen. Een houten vlonder aan de waterkant is een reactie op het houten balkon bij de opgetilde woonkamer. Bovendien keert hout terug in de gevelbekleding, waardoor ook bij deze nieuwe woning op den duur verwerking kan optreden.

#### Inspiratiebron

De ontwerp-opvatting van Duotuin is in feite gebaseerd op het oude romantische ideaal dat de groei-kracht van de natuur de menselijke aanwezigheid overwint. Deze benadering krijgt bij Duotuin door hun materiaalkeuze een nieuwe en eigentijdse expressie. Door hun beeldende kracht krijgen de tuinen van Duotuin een installatieachtig karakter. Hun werkwijze kan een belangrijke inspiratiebron opleveren voor met name de nieuwe natuurgebieden in Nederland, waar tot nu toe bestaande natuurgebieden klakkeloos zijn geïmiteerd in de Nieuwe Natuur.



De tuin in Rotterdam die werd uitgeroepen tot Tuin van het Jaar 2005, juryprijs van het Hoveniers Informatiecentrum.

Foto: T&L Ferry Noordam

## Prijswinnend ontwerp-bureau

Duotuin is het ontwerp-bureau en hoveniersbedrijf van Margriet Essink en Tom Mosman. Zij kennen elkaar van de Middelbare Tuinbouwschool in Venlo, waarna zij de vervolgopleiding Groenvoorzorg, Landschapsinrichting en Recreatie volgden. Daarna gingen beiden naar de Rotterdamse Kunstacademie voor de studierichting Ruimtelijke Ideë-ontwikkeling en Plastische Vormgeving – beeldhouwen kort gezegd. Sinds 1990 hebben zij samen een ontwerp-bureau en passen zij de kunstzinnig beeldende werkwijze toe in particuliere tuinen en de openbare ruimte. In 2004 wonnen zij de Persprijs van het Hoveniers Informatiecentrum (HIC) met een tuin in Utrecht. In 2005 kregen zij de Juryprijs van het HIC voor een tuin in Rotterdam. Ook ontwierpen zij tuinen bij het Rotterdamse gemeentehuis, de Stichting Kunstzinnige Vorming en het Nederlands Architectuurinstituut in Rotterdam.